

Nuša Kovačević Tojnko¹ in Tatjana Rožič²

Skupne značilnosti programov metasupervizije znotraj socialnega varstva v Sloveniji in njihove podobnosti z generičnim modelom supervizije

Common features of metasupervision programmes in social welfare in Slovenia and their similarities with the generic model of supervision³

Povzetek

Metasupervizija je doslej precej neraziskano področje, zato pričujoče delo predstavlja pomemben doprinos k njenemu razumevanju. V Sloveniji imamo znotraj socialnega varstva s strani Socialne zbornice Slovenije imenovanih osem metasupervisorjev, ki svoje delo izvajajo po različnih modelih in metodah, ki pa doslej še niso bili predmet znanstvene analize. Za namene te kvalitativne raziskave so metasupervizorji posredovali svoje programe izvajanja metasupervizij. Raziskovalno vprašanje je bilo usmerjeno v iskanje odgovorov o skupnih temah programov metasupervizije in morebitnih podobnosti z dobljenimi temami in generičnim supervizijskim modelom (Watkins, 2020). Na podlagi analize podatkov s tematsko analizo je bila oblikovana tematska mreža skupnih tem in podtem. Interpretacija daje uvid v asimilativno integracijo raznolikih metasupervizijskih modelov, pomembnost odnosa, procesa ter reflektiranja v metasuperviziji. Poskusna primerjava rezultatov z generičnim supervizijskim modelom je pokazala številne podobnosti. Na koncu so podane omejitve raziskave ter predlogi za nadaljnje raziskovanje v smeri poglobljenega vpogleda v aktualno izvajanje metasupervizije v Sloveniji ter razvijanja empirične podlage za osnovanje generičnega modela metasupervizije.

1 as. dr. Nuša Kovačević Tojnko, mag. psih., psihoanalitična psihoterapevtka (ECPD diploma), supervizorka pod supervizijo, Ambulanta za duševno zdravje Pamina in SFU Ljubljana, nusa@pamina.si

2 doc. dr. Tatjana Rožič, univ. soc. del., specialistka zakonske in družinske terapije, ŠRCD Ljubljana in SFU Ljubljana, tatjana.rozic@guest.arnes.si

3 This contribution was presented at the 11th Conference of the European Family Therapy Association in September 2022 in Ljubljana and at seminar for supervisors at Social Chamber in Slovenia in September 28.9.2022.

Ključne besede: metasupervizija, programi izvajanja, socialno varstvo, tematska analiza, generični model supervizije

Abstract

Metasupervision is a relatively unexplored field, so the present work represents an important contribution to its understanding. Within social care in Slovenia, we have eight metasupervisors approved by the Social Chamber of Slovenia, who perform their work according to various models and methods, which have not yet been the subject of scientific analysis. For the purpose of this qualitative research, the metasupervisors shared their metasupervision programmes. The research question was aimed at examining the common themes of metasupervision programmes and exploring possible similarities between such common themes and the generic supervision model. Data analysis was done by thematic analysis, a thematic network of common themes and sub-themes was formed. The interpretation provides an insight into the assimilative integration of various metasupervision models, the importance of relationship, process and reflection in metasupervision. A comparison of the results with the generic supervision model revealed a number of similarities. Limitations of the research are given and also proposals for further research especially in the direction of a deeper insight into the current implementation of metasupervision in Slovenia and the development of an empirical basis for establishing a generic metasupervision model.

Key words: metasupervision, programme performance, social security, thematic analysis, generic supervision model

Extended abstract

1. Introduction

Supervision of supervision or metasupervision exemplifies the highest professional standard for supervisors (Bernard & Goodyear, 2019). In 2019, the Social Chamber of Slovenia launched an open call and conducted a selection process for metasupervisors in the field of social care; in the final phase, eight metasupervisors were appointed.

Our research question was: what are the common themes of metasupervision programmes implemented by metasupervisors within social care in Slovenia and what are their similarities with the generic model of supervision? The aim of the research was to find common themes of metasupervision programmes and possible similarities with the generic model of supervision

(Watkins, 2020). The objectives of the research were: to gain insight into the content and structural diversity of metasupervision programmes and to compare the generic model of supervision with the results obtained, which could serve as a basis for the foundation of a generic model of metasupervision in the future.

2. Literature review

One of the earliest descriptions of metasupervision which took place in person was presented by MacKinnon (1986). Otherwise, publications about metasupervision are usually associated with the process of training supervisors, where it is often practised (DiMino & Risler, 2012; Watkins, 2013; Keenan-Miller & Corbett, 2015). Ellis and Douce (1994), as metasupervisors in the context of supervisor training, developed a model of eight supervision themes through which they took each group. Milne and Westerman (2001) studied the effects of metasupervision, called consultation, and found that it influenced a better selection of supervision techniques and the development of supervision.

3. Generic model of supervision

Based on the generic model of psychotherapy developed by Orlinsky and Howard in 1985, Watkins (2018, 2019, 2020) developed The Generic Model of Psychotherapy Supervision, which consists of three interrelated parts (input, process and outcome), each part containing several variables.

4. Method

4.1. Sample, sampling and data extraction procedure

Based on the interest in analysing the programmes and the consensus of all the metasupervisors, the researchers obtained the content of the applications (purposive sampling).

Table 1
Sample description

Number of metasupervisors	N=8
Gender of metasupervisors	F (n=8), M (n=0)
Average age of metasupervisors	N=59,6 years
Average number of years working in social care	N=28,4 years

4.2. Data analysis process

The analysis was based on the qualitative method of thematic analysis, with inductive and deductive features (Boyatzis, 1998). The steps were divided into six phases; the process was carried out in a flexible way. Certain phases were alternated and the procedures were repeated until a consensus was reached (Patton, 1990). The beginning of the analysis was inductive and the last phases were deductive.

4.3. Criteria to ensure validity and reliability in the data collection and analysis process

The data collection and analysis process was conducted in accordance with the criteria for ensuring validity and reliability (Elliott et al., 1999). According to Kordeš and Smrdu (2015), the criteria for objectivity of the research were also ensured.

5. Results

The results are presented in the form of a thematic network, followed by a detailed description of each theme and subtheme.

5.1. Defining metasupervision

Metasupervision is supervision of supervision; it is the same as the supervision process, except that it considers the themes that supervisors bring in connection with their supervision practice. Metasupervision is led by an experienced supervisor who is in the role of metasupervisor.

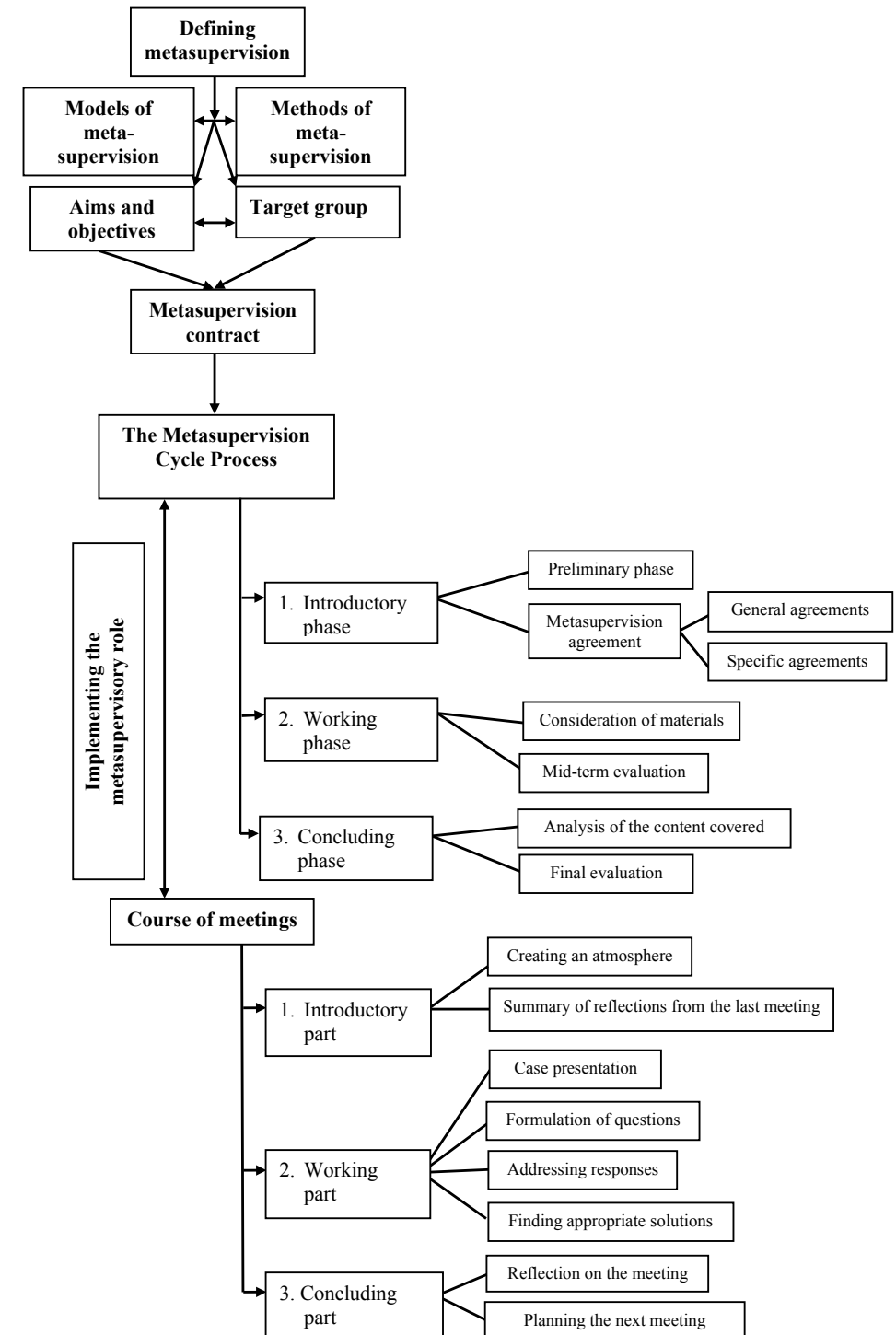
5.2. Metasupervision models

Metasupervisors implement metasupervision according to the following models:

- developmental-educational supervision model,
- the Dutch Educational-Experiential model of supervision,
- psychosocial model of supervision,
- the relational, affect-centred model of supervision,
- extension of the existing supervision model on the basis of additional training,
- experience from their own supervision and intervision.

Figure 1

The results or common themes in the Thematic Network



5.3. Metasupervision methods

Table 2

Hierarchical overview of sub-themes and codes for the Metasupervision Methods theme

Specific methods	Experiential-learning methods
	Development methods
Techniques of different modalities	NLP techniques
	Couching techniques
	Psychodrama techniques
	Gestalt psychotherapy techniques
	Transactional analysis techniques
	Mediation techniques
	Techniques of affirmation, association, writing and reflection
	Use of aids
	Elements by means of art
	Social work techniques
	Working in small groups
Working with a group	The importance of group dynamics
	Reflecting in a group

5.4. Aims and objectives

Table 3

Hierarchical overview of sub-themes and codes for the Purposes and Objectives theme

Professional and personal development of the metaspervisor	Developing the personal identity of the metaspervisee
	Developing a professional identity as a metaspervisee
	Introspection
	Facing different aspects of yourself
Developing the core competences of a metaspervisee	Developing the core competences by level (after Žorga and Kobolt, 1999)
	Reflexivity
	Flexibility
	Strengthening professional ethics
	Integration of theory and practice
	Integration of theoretical knowledge with insight and experience
Creating emotional security	Increasing relational and emotional capacities
	A safe relationship
	A strong relationship

Strengthened metaspervisee's metaperspective	Focus on the supervision process
	Meta-reflection on the delivery of supervision
	Meta-communication
	Insights into own work
Awareness of the parallel process	Reflection on emotional processes
	Reflection on the experience of supervision

5.5. Target group

Target group were supervisors in training, supervisors working within social care and supervisors who want to get involved in metasupervision within a specific model.

5.6. Metasupervision contract

Within the framework of a metasupervision contract, the metaspervisor enters into a formal legal contract with an institution or legal entity.

5.7. Metasupervision Cycle Process

Table 4

Hierarchical overview of sub-themes and codes for the Metasupervision Cycle Process theme

Introductory phase	Preliminary phase
	Metasupervision agreement (see Table 5 for details)
Working phase	Consideration of materials
	Mid-term evaluation
Final phase	Analysis of the content covered
	Final evaluation

5.8. Metasupervision Agreement

Table 5

Detailed definition of the Metasupervision Agreement sub-theme

General agreements	Compliance with ethical principles
	Protection of personal data
	Implementation organisation (see Table 6 for details)
Specific agreements	Changes in the group
	Presentation of examples
	Distribution of tasks

5.9. Implementation organisation

Table 6

Detailed definition of the Implementation organisation sub-theme

Forms of implementation	Individual or group
Number of participants in a group	3 to 10 members
Duration of the metasupervision cycle	10 to 18 meetings or unlimited number of meetings
Duration of each meeting	1 to 4 teaching hours
Frequency of meetings	1 to 10 meetings per month

The implementation of metasupervision takes place within the framework of an agreed cycle, which follows certain phases and has the characteristics of a development process. Six metasupervisors hold meetings every 14 days or once a month, groups consist of 4 to 6 members and individual meetings last 3 teaching hours. In the introductory phase of metasupervisions, the work is mainly focused on the metasupervision agreement, and in the later phases, an important part is the monitoring of the process of each metasupervisor with the help of regular evaluations, which serve to continuously check the achievement of the goals and objectives of the metasupervision cycle.

5.10. Course of meetings

Table 7

Detailed hierarchy of sub-topics and codes for the Course of meetings theme

Introductory part	Creating an atmosphere
	Summary of reflections from the last meeting
Working part	Case presentation
	Formulation of questions
	Addressing responses
	Finding appropriate solutions
Concluding part	Reflection on the meeting
	Planning the next meeting

5.11. Implementing the metasupervisory role

Table 8

Hierarchical overview of the sub-topics and codes for Implementing the metasupervisory role theme

Implementing the role of metaspervisee	Contribution
	Motivation
	Openness
Implementing the role of metaspervisor	Ensuring emotional security
	Process management
	Adapting the process to the metaspervisee
	Motivation for contact
	Self-disclosure
	Tuning in
	Support
	Resolving dilemmas and professional issues
	Stress regulation
	Metaspervisor's competences and personality
Developing the role of the metaspervisor	

6. Interpretation

6.1. Diversity of metasupervision models and tuning into the needs of metaspervisees

6.1.1. Assimilative integration of diverse metasupervision models

Metaspervisors combine elements of different approaches within their programmes or add them in any way they wish according to the needs of the supervisees. Following Norcross and Goldfried (2005), we have called this phenomenon *assimilative integration*.

6.1.2. Tuning in and responding to the needs of the metaspervisee

The metaspervisor carries out their work according to the learning needs of the metaspervisee. This is in line with one of the main supervision values of the generic model, *accommodative attunement* (Watkins, 2020).

6.2. **The importance of relationship and parallel process in metasupervision**

6.2.1. *Relationship as a common factor in the (meta)supervision process*

The metasupervisor is the one who creates the basis for the development of an emotionally safe and stable metasupervisory relationship. In relation to this, Watkins (2020) notes that the probability of a better outcome of supervision is higher if the supervisee actively accepts and participates in the process.

6.2.2. **Parallel processes in metasupervision**

Parallel processes take place in the relationship between all participants; they are transfer-countertransfer processes that are part of the supervisory relationship (Watkins, 2015) and take place between the supervisor, the supervisee and the client, and also include the metasupervisor through metasupervision.

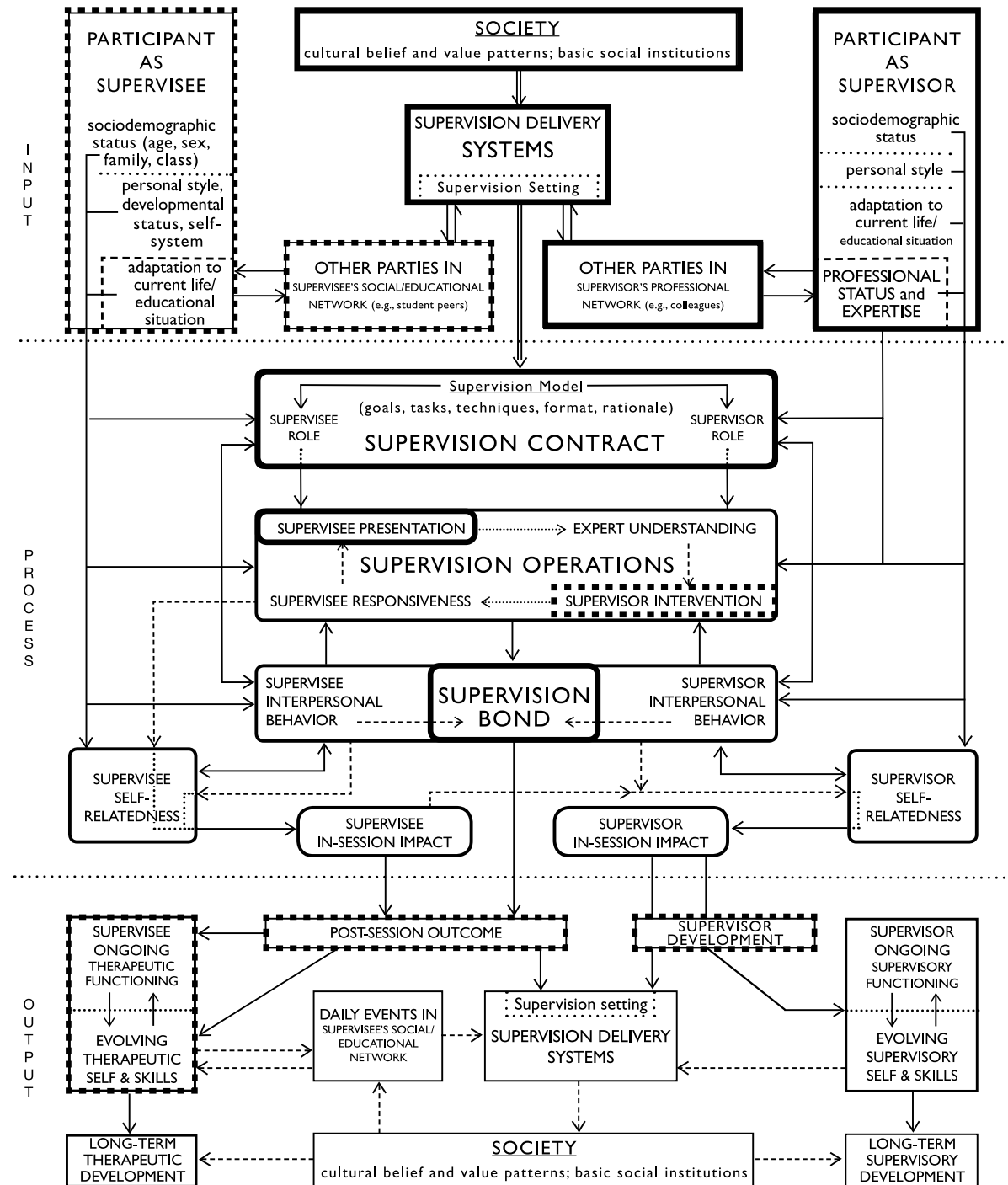
6.3. **Reflection, response and evaluation in metasupervision**

The reflective process in supervision has been described as a search for understanding what is going on within the counselling or therapeutic session, where attention is given to the therapist's actions, feelings and thoughts, and to the interaction between the therapist and client (Neufeldt et al., 1996). Feedback is one of the supervisor's skills for conveying their message to supervisees, while supervisees also respond to each other and to the supervisor (Hawkins & Shohet, 2012). Evaluation in supervision is an effective monitoring and regulation of the learning process (Žorga & Kobolt, 1999).

6.4. **An attempt to compare results with the generic supervision model (Watkins, 2020)**

Notwithstanding the many limitations of the comparison, the following shows the similarity of the common themes with the variables of the generic supervision model. The comparison of the coherence can be identified in the input and process aspects of the model, as can be seen in Figure 3.

Figure 3
Generic supervision model (Watkins, 2020) with added highlights of variables where experimental comparison with the obtained survey variables is possible (matching, partially matching findings or no results to compare)



Legend: — matching
 - - - partly matching
 . . . no results

7. Conclusion

The results of this study have provided a comprehensive insight into the contextual and structural diversity of metasupervision programmes, defining their common themes and their similarities with the generic model of supervision. This can serve as a basis for further research and a stimulus for the design of a generic model of metasupervision in the future.

7.1. Suggestions for future Social Chamber calls for metasupervisors in social care

We suggest that the Social Chamber of Slovenia develop future calls for proposals based on the generic model of supervision, as we have established that it can be taken as an umbrella for understanding and integrating different models.

7.2. Suggestions for further research

7.2.1. Developing a generic model of metasupervision

Due to the limitations of comparing the common themes of the generic model with the results of the study, it would be necessary to investigate the actual programmes implemented, to include metasupervision, to use a quantitative methodology or mixed methods.

7.2.2. The relationship between psychotherapeutic, supervision and metasupervision processes

With the help of a computer-guided »Synergetic Navigation System«, we plan in the future to investigate the interconnected dynamics of all three processes and to show how real-time tracking of the process can contribute to treatment outcomes and to the personal development of supervisors and therapists (Kovačević Tojnko, Možina and Rožič, 2021).

1. Uvod

Supervizija supervizije ali metasupervizija predstavlja vzor najvišjega profesionalnega standarda supervizorjev (Bernard in Goodyear, 2019). Tako kot se od strokovnih delavcev v okviru kodeksa etične prakse v socialnem varstvu (Ur. l. RS 50/14) pričakuje, da izpopolnjujejo svoje strokovno znanje ter razvijajo svojo osebnost in čut za sočloveka v stiski, pri čemer se vključujejo v supervizijo in v druge oblike strokovne pomoči, se tudi od supervizorjev pričakuje vključitev v metasupervizijo. Etične smernice društva za supervizijo, koučing in organizacijsko svetovanje (2014) v točki 5.4 določajo, da supervizorji redno izvajajo refleksijo svoje dejavnosti in sicer tako, da so vključeni v intervizijo ali metasupervizijo. Elemente metasupervizije lahko prepoznamo tudi v peti postavki (izmed sedmih) smernic Ameriškega psihološkega združenja oz. APA (2013), katerih cilj je spodbujanje ter hkrati zagotavljanje kakovostne supervizije. Omenjena postavka se namreč nanaša na supervizorjevo dolžnost, da pridobi oceno, evalvacijo ter odziv (v orig. feedback) s strani svojih supervizantov ter ostalih z namenom izboljšanja lastne supervizijske kompetence. Dokument poudarja pomembnost supervizorjevega rednega pridobivanja in upoštevanja odziva o svojem delu in ob tem na podlagi objavljenih študij opozarja, da izkušenejši supervizorji tega morda res ne počnejo več, vendar to kaže precenjevanje njihovih lastnih kompetenc. Smernice APA (2013) lahko torej razumemo kot stalno spodbudo supervizorjem k vključenosti v metasupervizijo in ne zgolj v procesu usposabljanja ali v začetnem obdobju izvajanja supervizije, kot bi lahko razbrali iz večine obstoječih objav o metasuperviziji.

Hawkins in Shohet (2012) sta poudarila, da je lahko supervizija supervizije koristna tudi za izkušene supervizorje. Da tudi ti potrebujejo metasupervizijo, je s svojim delom opozoril Yerushalmi (1999). Četudi se lahko zdi, da supervizorji, ki imajo za sabo leta izvajanja psihoterapije in supervizije, ne potrebujejo pomoči pri izvajanju supervizijskega procesa, avtor meni, da tudi taki eksperti potrebujejo prostor, kjer lahko poglobljajo razumevanje ter ostrijo svojo držo. Na podlagi izkušenj ugotavlja, da konstantna in kontinuirana metasupervizijska srečanja izkušenih supervizorjev ustvarjajo čustveno varen prostor, kjer zaupnost ter medsebojna pomoč v skupini omogočata supervizorjem zdržati s pogosto prevevajočimi čustvi njihovih supervizantov, povračajo občutek realnosti znotraj kompleksnih situacij, odprtih za številne interpretacije ter pomoč pri soočanju z intenzivno ranljivostjo, ki so ji kot supervizorji izpostavljeni.

Z namenom ohranjanja zdravih in ustreznih odnosov s svojimi supervizanti Ladany in dr. (2005) supervizorjem predlagajo redno in skrbno pregledovanje svojega dela ter spraševanje sebe o tem, kako stopajo v odnos oz. kakšno držo

imajo do enega ali drugega supervizanta. Podobno so ugotovili tudi Ellis in dr. (2014), ki so se posvetili raziskovanju neustrezne in škodljive supervizije; v študiji se je namreč izkazalo, da lahko med drugim prav supervizorjevo zavedanje lastnega vedenja, ravnanja in neukrepanja, pripomore k manjši pojavnosti neustrezne in škodljive supervizije.

Da se tega dobro zavedajo tudi supervizorji z licenco na področju socialnega varstva, kaže njihova pobuda, podana jeseni 2018 v okviru strokovnega posveta o supervizorjevih kompetencah, da Sekcija za supervizorje z licenco na področju socialnega varstva (v nadaljevanju sekcija) pripravi kriterije za izvedbo izbora metasupervizorjev na področju socialnega varstva. Socialna zbornica Slovenije (v nadaljevanju zbornica) je tako na svoji spletni strani dne 5. 7. 2019 objavila Javno povabilo za izbor supervizorjev z licenco na področju socialnega varstva za metasupervizorje strokovnega dela na področju socialnega varstva. Pogoji za prijavo na povabilo so bili: pridobljena licenca supervizorja strokovnega dela na področju socialnega varstva, izvajanje supervizij na najmanj treh različnih področjih znotraj socialnega varstva, najmanj 7 let izkušenj izvajanja supervizije na področju socialnega varstva, predstavitev modela metasupervizije, ki ga je predstavil vsak kandidat poljubno ter iz katerega so razvidne pridobljene kompetence kandidata ter individualno članstvo v Socialni zbornici Slovenije. Postopek izbora metasupervizorjev je opravila Komisija za izvedbo javnega povabila za izbor supervizorjev z licenco za metasupervizorje strokovnega dela na področju socialnega varstva, ki je v sklepnih fazi svojega dela imenovala osem metasupervizorjev za področje socialnega varstva (Markoč, osebna komunikacija, 11. 2. 2022).

Da bi lahko prišli do poglobljenega vpogleda v skupne značilnosti metasupervizije v Sloveniji, je bilo postavljeno naslednje raziskovalno vprašanje: Katere so skupne teme programov metasupervizije, ki jih metasupervizorji izvajajo znotraj socialnega varstva v Sloveniji, in kakšne so njihove podobnosti z generičnim modelom supervizije? Namen raziskave je bil poiskati skupne teme programov metasupervizije in morebitno podobnost z generičnim modelom supervizije (Watkins, 2020). Cilja raziskave sta bila: dobiti vpogled v vsebinsko in strukturno raznovrstnost programov metasupervizije ter primerjava generičnega modela supervizije z dobljenimi rezultati, kar bi lahko bila v bodoče podlaga za osnivanje generičnega metasupervizijskega modela.

Zaradi doslej še neraziskanih skupnih tem metasupervizije v socialnem varstvu v Sloveniji, sledi splošen pregled študij o metasuperviziji, nato pa predstavitev generičnega supervizijskega modela (Watkins, 2020), ki služi kot teoretična podlaga pri razumevanju skupnih tem.

2. Pregled literature

Znanstvene študije in objave o metasuperviziji niso številne. Enega zgodnejših opisov metasupervizije, ki je potekala v živo, je predstavila MacKinnon (1986). Supervizijski tim sta sestavljala supervizor terapevta v treningu ter t. i. supervizor treninga, ki je izvajal metasupervizijo. Supervizor je terapevta spremljal v superviziji v živo, okvirno na vsaka dva meseca pa se je odvila še metasupervizija v živo; po tem, ko je metasupervizor prediskutiral s supervizorjem njegovo delo z določenim terapevtom, sta slednja ob metasupervizorjevem opazovanju izvedla supervizijo, sledilo pa je terapevtovo srečanje z družino. Tega sta iz ločene sobe opazovala supervizor in metasupervizor; supervizor je med srečanjem terapevta po potrebi usmerjal, po koncu srečanja pa je sledila diskusija, v kateri je metasupervizor supervizorju predlagal, kako lahko bolje pomaga terapevtu pri določeni težavi ali spremeni vzorec interakcije med njima.

Kako se lahko metasupervizija odvija dobra tri desetletja kasneje, so predstavili Duan in sodelavci (2019). T. i. telemetasupervizija je znotraj programa usposabljanja oz. kliničnega treninga kitajskih supervizorjev potekala dve leti; ameriški supervizorji so s pomočjo tehnologije oz. preko Zoom konferenčnih srečanj vodili številne skupine supervizorjev v usposabljanju na različnih delih Kitajske. Namen telemetasupervizije je bil zagotoviti svetovanje supervizorjem v usposabljanju, spodbuditi pridobivanje teoretičnega znanja ter omogočiti izkustveno in reflektivno prakso.

Objave o metasuperviziji so največkrat povezane s procesom usposabljanja supervizorjev, kjer se dejansko tudi pogosto izvajajo (DiMino in Risler, 2012; Watkins, 2013; Keenan-Miller in Corbett, 2015) in so po ugotovitvah Reichelt and Skjerve (v Ögren in dr., 2008) preferirane napram individualni metasuperviziji, saj prav skupina omogoči širjenje izkušenj in vpogleda bodočih supervizorjev v različne možne supervizijske situacije.

Ellis in Douce (1994) sta bila med prvimi, ki sta v skupinskem kontekstu usposabljanja supervizorjev kot metasupervizorja razvila model osmih supervizijskih tem, skozi katere sta peljala vsako skupino in sicer supervizorjeva tesnoba, izbira intervencij, kohezija skupine, odgovornost, vzporedni proces, boji moči, individualne razlike in spolna privlačnost.

Ögren in dr. (2008) so raziskovali proces razvoja od psihoterapevta do supervizorja, kjer so bili supervizorji v treningu vključeni v metasupervizijske skupine. Izkazalo se je, da je metasupervizorjeva drža odprtosti in radovednosti prispevala k temu, da so si supervizorji bolj zaupali in hkrati v lastne terapije prenašali metasupervizorjevo držo tolerantnosti, neposrednosti in nežaljivega izražanja. Supervizorjem v usposabljanju je veliko pomenila

tudi metasupervisorjeva zmožnost, da je zdržal njihove čustveno zahtevne izkušnje, hkrati pa je bil sposoben počakati in ne prehitro ponuditi svojih predlogov. Metasupervizija je supervisorjem pomagala ne le pri pridobivanju novih kompetenc, pač pa tudi pri izgradnji sebe kot supervisorja. Milne in Westerman (2001) sta preučevala učinke supervizije supervisorje (imenovane konzultacija) treh metasupervizantov, ki se je odvijala osem mesecev na vsaka dva tedna. Rezultati so pokazali, da je t. i. konzultacija vplivala na boljši izbor supervisorjevih tehnik, pozitivno pa je vplivala tudi na razvoj supervizije.

Ali lahko klienti, katerih terapevti so vključeni k supervisorju z licenco, dosežejo enak terapevtski izid kot tisti klienti, katerih terapevti so vključeni k supervisorju v usposabljanju in so zato pod metasupervizijo, pa sta raziskovali Keenan-Miller in Corbett (2015). Ugotovitve so pokazale, da status supervisorja ni napovedal razlik med izidom za kliente, razen pri določanju oz. v kategoriji, ali je primer v celoti rešen. Ta izid je bil manj verjeten pri klientih tistih terapevtov, ki so bili vključeni k supervisorjem v usposabljanju oz. pod metasupervizijo, kar pomeni, da je morda potrebna dodatna pozornost na klinični status ob koncu terapevtskega procesa. Sicer pa sta avtorici na podlagi rezultatov zaključili, da relativno enakovredni rezultati obeh skupin klientov zagotavljajo etično podlago za programe usposabljanja, kjer študenti dobijo ustrezno metasupervizijo.

Vandette in dr. (2021) je zanimala vloga supervizijske delovne alianse znotraj dvanajstmesečne vključenosti v t. i. trening supervizije supervisorje oz. SOS trening. Triade so sestavljali terapevti v treningu, supervisorji v treningu in supervisorji mentorji oz. metasupervisorji. Rezultati so pokazali, da je večina supervisorjev v treningu najbolj cenila to, da je bil supervisor mentor – torej metasupervisor fleksibilen pri njihovi izbiri intervencij v superviziji in jim je dajal avtonomnost pri njihovem delu s študenti terapevti. Varnost, sodelovanje in odprtost so bile teme, ki so prispevale k pozitivnim supervizijskim odnosom pri vseh treh skupinah udeležencev (terapevtih, supervisorjih v treningu ter supervisorjih mentorjih). Omenjena študija je podprla hipotezo, da je supervizijska aliansa pomembna pri učinkovitosti supervizije ter da je lahko njen učinek v interakciji ter deloma odvisen od vloge, ki jo ima oseba v triadi supervizije supervisorje.

3. **Generični model supervizije**

Watkins (2018, 2019, 2020) je želel na podlagi generičnega modela psihoterapije, ki sta ga leta 1985 izdelala Orlinsky in Howard, oblikovati generični model supervizije, ki bi zagotavljal okvir za (a) transteoretično konceptualizacijo bistvenih elementov procesa supervizije, (b) organiziranje nenehno razvijajočih se spoznanj supervizijskih raziskav, (c) ustvarjanje hipotez o superviziji, ki jih je

mogoče raziskovati in, (d) spodbujanje nadaljnjih supervizijskih raziskav. Izpe-ljavo analogije od generičnega modela psihoterapije do generičnega modela supervizije omogočajo tri podobnosti in sicer: oba sta v temelju pomagajoča procesa, zanju je značilna razlika v moči, ki jo imajo udeleženci, predvsem pa je pri obeh poudarjen razvoj samega sebe. Na podlagi navedenega je nastal t. i. generični supervizijski model, ki je sestavljen iz treh medsebojno prepletenih in povezanih delov (vstop, proces ter izid), pri čemer vsak del vsebuje več spremenljivk (Watkins, 2018).

Vstop v supervizijo določajo sledeče spremenljivke: družba (kulturna prepričanja, vrednote, družbene ustanove); sistemi, v katerih se izvaja supervizija; supervizant (sociodemografski status, osebni stil, prilagoditev na trenutno življenje oziroma izobraževanje); drugi udeleženci v supervizantovi družbeni in izobraževalni mreži; supervisor (sociodemografski status, osebni stil, eksper-tnost); drugi udeleženci v supervisorjevi strokovni mreži.

Procesni del supervizije določajo naslednje spremenljivke: supervizijski dogovor (cilji, naloge, vloge, odgovornosti); supervizijsko delovanje (supervi-zantova predstavitev, supervisorjevo razumevanje, supervisorjeve interven-cije, supervizantova odzivnost); supervizijska čustvena vez (medosebno vedenje); supervizijska samoodnosnost (supervisorjeva in supervizantova); vpliv na seansi (supervisorjev in supervizantov); časovni vzorci (razvoj posamezne seanse, faza procesa, celostni potek supervizije).

Izid supervizije pa opazujemo skozi sledeče spremenljivke: izid seanse (za supervizanta in klienta); supervizantov dolgotrajni terapevtski razvoj; dnevni dogodki v supervizantovi družbeni/izobraževalni mreži; supervisorjev razvoj in delovanje; sistemi, v katerih se izvaja supervizija; družba (kulturna prepričanja, vrednote, družbene ustanove).

4. **Metoda**

4.1. **Vzorec, vzorčenje in postopek pridobivanja podatkov**

Trenutno imamo v Sloveniji imenovanih osem metasupervisorjev za področje socialnega varstva. Na podlagi zanimanja za analizo načinov oz. programov izvajanja metasupervizije sta raziskovalki pridobili vsebino prijav vseh izbranih metasupervisorjev (določilno vzorčenje). Vsi metasupervisorji so za namene te raziskave privolili v anonimno deljenje njihovega programa metasupervi-zije, s katerim so se prijavi na Javno povabilo za izbor supervisorjev z licenco na področju socialnega varstva za metasupervisorje strokovnega dela na področju socialnega varstva.

Tabela 1
Opis vzorca

Število metasupervizorjev	N=8
Spol metasupervizorjev	Ž (n=8), M (n=0)
Povprečna starost metasupervizorjev	N=59,6 let
Povprečno št. let dela v socialnem varstvu	N=28,4 let

4.2. Postopek analize podatkov

Analiza je potekala na podlagi kvalitativne metode tematska analiza, z induktivnimi in deduktivnimi značilnostmi, ki omogoča identificiranje (Katera tema je pomembna definiranja za odgovarjanje na raziskovalno vprašanje?), analiziranje in poročanje tem znotraj podatkov ter pridobitev raznolikih in bogatih povezav zbranih podatkov (Boyatzis, 1998). Zanimanje za raziskovanje je usmerjeno predvsem v kvalitativni pomen podatkov in manj v kvantificiranje le-teh, ki bi nam ga lahko omogočila npr. metoda analiza vsebine (Wilkinson, 2000). Glavni razlogi za izbiro tematske analize so bili: (a) poglobljena identifikacija vzorcev med temami znotraj kvalitativno zbranih podatkov o programih metasupervizije; (b) jasen uvid v povezanost tem, s pomočjo integracije predhodnega teoretičnega razumevanja in (c) pridobitev iztočnic za nadaljnje raziskovanje o pomembnosti metasupervizijskega procesa za metasupervizante, supervizante in kliente.

Koraki analize so bili razdeljeni v šest faz, ki so predstavljene v naslednjih točkah in so primerljive s postopki drugih kvalitativnih analiz (McLeod, 2001). Proces je potekal fleksibilno, ni bil zgolj linearen. Določene faze so se izmenjevale, postopki znotraj določenih faz pa ponavljali, dokler ni bil dosežen konsenz glede definiranja glavnih tem, podtem in odgovorov na raziskovalno vprašanje (Patton, 1990). Pričetek analize je potekal induktivno (induktivna tematska analiza), v zadnjih fazah pa deduktivno (teoretska tematska analiza), saj slednje na koncu omogoča integracijo podatkov s sodobno literaturo (Holloway in Todres, 2003).

V nadaljevanju sledi podroben opis korakov tematske analize, katere del so bile tudi sprotne teoretične in metodološke beležke:

1. faza: seznanitev z dokumenti prejetih s strani Socialne zbornice Slovenije

Pred kodiranjem vsebine je najprej sledila seznanitev z vsebino, s hitrim preletom le-te, zapisovanjem teoretičnih beležk ter iskanjem morebitnih povezav in vzorcev v vsebini. V tej fazi je bilo pomembno najti prve latentne in semantične teme (Boyatzis, 1998) na podlagi prebrane vsebine in na podlagi znanstvenega in strokovnega predznanja s tega področja. Podrobnejša določitev tem je sledila v naslednjih fazah analize podatkov. Poznavanje strokovne

in znanstvene literature še pred pričetkom kodiranja je omogočalo občutljiv in diferenciran pogled na definiranje tem (Tuckett, 2005).

2. faza: kodiranje prejetih dokumentov

Po seznanitvi s podatki in beleženjem teoretičnih zapiskov je sledilo podrobno kodiranje celotne vsebine in še posebej segmentov, ki so podajali pomembne in povedne odgovore, vezane na raziskovalno vprašanje (Boyatzis, 1998). Kodiranje je v tej fazi analize podatkov potekalo samo na podlagi vsebine (ang. *data-driven*), induktivno (ang. *bottom-up*) (Frith in Gleeson, 2004) in ročno, brez uporabe računalniškega programa za kvalitativno analizo podatkov.

3. faza: iskanje tem

Sledilo je ustvarjanje tem, ki prikazujejo višjo hierarhično sintezo vsebine, še vedno na podlagi vsebine (ang. *data-driven*). V tej fazi so se razkrivale že tudi morebitne povezave med temami in znotraj tem, ki so bile beležene s pomočjo teoretičnih in metodoloških beležk. Glavna vodila analize v tej fazi so bila: (a) kreiranje čim več vsebinsko smiselnih tem, ne glede na to ali bodo vse uporabne in smiselne v nadaljnji analizi; (b) poimenovanje tem na podlagi teksta samega, da ni prišlo do vsebinskega odmika na preveč abstraktno raven (Bryman, 2001); (c) kodiranje iste ali podobne teme večkrat, ne glede na večje število pojavnosti le-te ter (d) poimenovanje tem, ki so lahko med seboj vsebinsko kontradiktorne, a kasneje pomembne pri iskanju povezav med njimi (Hayes, 1997).

4. faza: pregled, definiranje in poimenovanje tem v raziskovalnem timu

Sledilo je preverjanje kredibilnosti v raziskovalnem timu (Elliott in dr., 1999) o poimenovanju določenih tem, predlogih umeščanja kodov znotraj posameznih tem, iskanju povezanosti tem med seboj in diferenciaciji glavnih tem in podtem. Predhodno teoretično in praktično poznavanje raziskovalk o strukturi in vsebini metasupervizije je v tej fazi analize koristilo za vpogled in definiranje ključnih tem deduktivno (ang. *top-down*) oz. za izvedbo teoretske tematske analize (ang. *'theoretical' thematic analysis*) (Boyatzis, 1998; Hayes, 1997). V tej fazi so se pojavili tudi kodi, ki so bili vsebinsko manj smiselni, da bi bili zaenkrat umeščeni v katerokoli od navedenih tem.

5. faza analize podatkov: definiranje in poimenovanje glavnih tem

Na podlagi kriterijev za vrednotenje notranje homogenosti in zunanje heterogenosti kategorij (Patton, 1990) oz. v tem primeru tem, je sledilo jasno definiranje tem, povezanost in diferenciranost le-teh ter njihovih podtem. Slednje je potekalo v dveh stopnjah: (1) ponovno prebiranje kodov, podtem in glavnih tem ter pridobivanje celostnega vpogleda v smiselnost povezanosti posameznih delov, v primerjavi s celoto (induktivni pristop). Nastale so prve tematske mreže in grafični prikazi (Ryan in Bernard, 2000). (2) Nato je sledil

obratni proces, vpogled v celoto za preverjanje veljavnosti in smiselnosti umeščenosti posameznih podtem (deduktivni pristop). V sklopu teh dveh stopenj preverjanja notranje homogenosti in zunanje heterogenosti tem je bilo pomembno slediti tudi jezikoslovnim in teoretskim vidikom definiranja tem. Stopnji sta se izmenjevali večkrat, do dosega končne umeščenosti in definiranja vseh kodov, podtem in glavnih tem v smiselno celoto.

6. **faza: priprava tematskih mrež in povezovanje slednjih z znanstveno literaturo**
V tej fazi je sledilo povzemanje bistva dognanj iz pridobljenih rezultatov, ki so se lahko povezala z znanimi znanstvenimi spoznanji s področja metasupervizije in primerljivimi procesi (npr. supervizijskim in psihoterapevtskim procesom). Slednja integracija je prikazana v poglavju Interpretacija, z navedbo konkretnih kodov, za lažji prikaz celostnega razumevanja rezultatov in interpretacije le-teh.

4.3. **Kriteriji za zagotavljanje veljavnosti in zanesljivosti v procesu zbiranja in analize podatkov**

Zbiranje in analiza podatkov sta potekala v skladu z naslednjimi kriteriji za zagotavljanje veljavnosti in zanesljivosti (Elliott in dr., 1999):

- a. *predstavitev perspektive raziskovalca (ugotavljanje pristranosti)* – vodenje teoretičnih zapiskov od začetka raziskave in do konca analize rezultatov za spremljanje morebitnih subjektivnih, strokovnih in osebnih stališč;
- b. *jasna predstavitev vzorca* – vključitev celotne populacije (pridobitve podatkov vseh metasupervizorjev (N=8), ki preko Socialne zbornice v Sloveniji opravljajo metasupervizijske programe);
- c. *utemeljenost na primerih* – podrobno voden postopek z upoštevanjem literature, vodenje metodoloških zapiskov.;
- d. *preverjanje veljavnosti* – preverjanje ravni ujemanja interpretacije s podatki je bilo omogočeno z ločenim procesom kodiranja in interpretiranja v raziskovalni skupini;
- e. *preverjanje koherentnosti (skladnost in integracija)* – koherentnost med podatki in zaključki ter prikaz povezanosti med temami sta zagotovljena s pisnimi opisi in grafičnimi prikazi (Elliott in dr., 1999). Analiza je potekala najprej induktivno (omogočanje večje skladnosti pri kodiranju in kreiranju tem), v zadnjih fazah analize podatkov pa deduktivno (integriranje lastnih teoretičnih zapiskov in vsebine iz sodobne znanstvene in strokovne literature);
- f. *doseganje splošnih in specifičnih raziskovalnih ciljev* – predstavitev splošnega razumevanja raziskovane teme, osnovanje raziskave na zajetih podatkih celotne populacije, za kar ni bilo potrebno izpostavljati možnosti razširitve rezultatov na druge udeležence (Elliott in dr., 1999);

g. *jasno prezentiranje bralcu* – raziskovalni proces, rezultati in interpretacija so predstavljeni po kriterijih za zagotavljanje veljavnosti in zanesljivosti. Zagotovljeni kriteriji za objektivnost raziskave po Kordeš in Smrdu (2015, 72) so: (a) moč potrditve, (b) refleksija raziskovalca, (c) jasna slika tega, kako bi lahko drugi ponovili raziskavo; (d) dobro opisana metoda, (e) opisano zaporedje zbiranja podatkov in analize, (f) povezanost zaključkov s prikazi, (g) ali je raziskovalec ekspliciral svoja pričakovanja, vrednote, pristranskosti in (h) kako bi te lahko vplivale na raziskavo.

Rezultati tematske analize so bili od začetka kodirani na podlagi pridobljenih podatkov in ne s predvidenimi teoretskimi koncepti. Kot veleva Mesec (1998), pa omogoča seznanjenost s čim večjim številom različnih teorij s strani raziskovalk večjo odprtost za različne možne interpretacije. Poznavanje teoretičnega ozadja je omogočalo odprtost pri opredelitvi novih, induktivno pridobljenih tem (Totton, 2003). Pri podatkih, kjer je prišlo do odstopanja s teoretičnim razumevanjem, je bila priložnost za kreiranje novih pogledov na obravnavano tematiko. Slednje predstavlja (Mesec, 1998) drugi vidik objektivnosti, pri katerem se je izhajalo iz domneve, da imajo udeleženci drugačna mnenja od lastnih oz. da imajo poglobljeno poznavanje lastnega področja, pri čemer raziskovalec ni tisti, ki ima več znanja od njih.

5. **Rezultati**

Vsi metasupervizorji definirajo metasupervizijo kot supervizijo supervizije. Z njihovim metasupervizijskim modelom in metasupervizijskimi metodami imajo metasupervizorji izoblikovan način dela, ki ga pripravijo v obliki programa za naročnika. Ob soglasju glede namenov in ciljev metasupervizije, ki se postavi glede na ciljno skupino, se sklene metasupervizijska pogodba. Ko steče metasupervizijski cikel, se znotraj prvih srečanj oblikuje še metasupervizijski dogovor. Celoten cikel običajno poteka znotraj več faz, pri čemer ima vsako posamično srečanje uvodni, delovni in zaključni del.

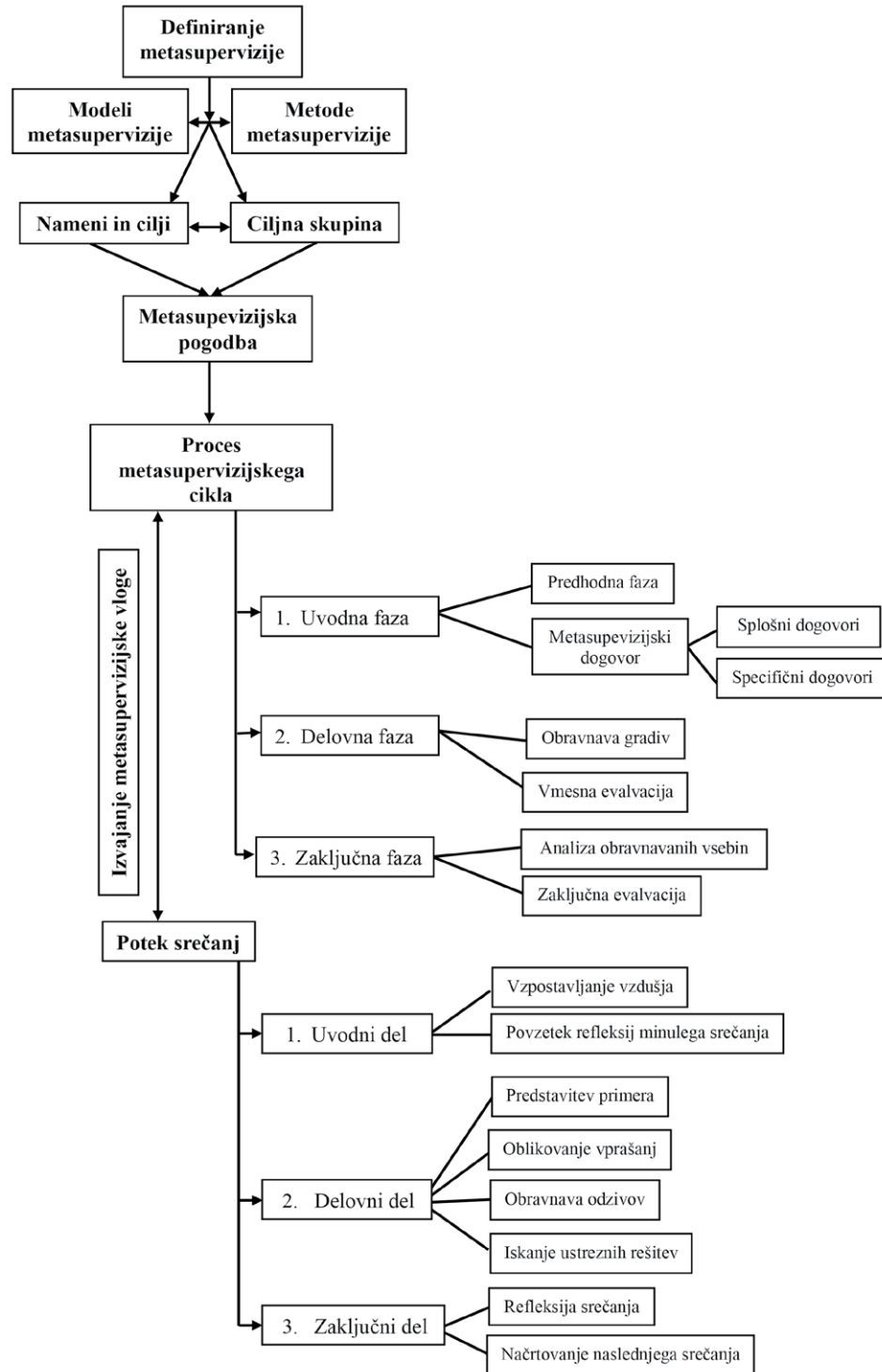
Rezultati so prikazani v obliki tematske mreže, nato pa sledi podroben opis posameznih tem in podtem tematske mreže.

5.1. **Definiranje metasupervizije**

Metasupervizija je supervizija supervizije; enaka je supervizijskemu procesu, le da se dotika tem, ki jih prinašajo supervizorji v zvezi s svojo supervizijsko prakso. Metasupervizijo vodi izkušen supervizor, ki je v vlogi metasupervizorja.

Slika 1

Prikaz rezultatov oz. skupnih tem v tematski mreži



5.2. Modeli metasupervizije

Metasupervizorji izvajajo metasupervizijo po naslednjih modelih:

- model razvojno-edukativne supervizije,
- nizozemski edukativni-izkustveni model supervizije,
- psihosocialni model supervizije,
- relacijski, v afekt usmerjen model supervizije,
- razširitev obstoječega modela supervizije na podlagi dodatnih izobraževanj, izkušenj iz lastnih supervizij ter intervizij: »... redno letno se udeležujem izobraževanj za supervizorje pri Socialni zbornici Slovenije in drugih izobraževanj, ki se nanašajo na socialno varstvene storitve in osebno rast.«

5.3. Metode metasupervizije

Tabela 2

Hierarhični prikaz podtem in kodov za temo Metode metasupervizije

Specifične metode	Izkustveno-učne metode	»Metasupervizija temelji na predpostavkah izkustvenega učenja.«
	Razvojne metode	»Razvojni pristop v superviziji temelji na predpostavki, da prihaja v procesu do rasti...«
Tehnike različnih modalitet	Tehnike NLP	»Metasupervizor bo uporabljal znanja s tehnikami nevrolingvističnega programiranja.«
	Tehnike kovčinga	»Metasupervizor bo uporabljal znanja iz kovčinga.«
	Tehnike psihodrame	»...vključevanje elementov psihodrame.«
	Tehnike geštalt psihoterapije	»...vključevanje elementov tehnik geštalta.«
	Tehnike transakcijske analize	»... vključevanje elementov transakcijske analize kot pristopa, ki je ponudil konkretne modele tudi za supervizijsko obravnavo.«
	Tehnike mediacije	»... metode in tehnike mediacije.«
	Tehnika afirmacije, asociacij, pisanja in refleksij	»Poleg analize primera uporabljam različne kreativne metode in tehnike: metode asociacije, igre vlog, afirmacije, pisanje in refleksija.«
	Uporaba pripomočkov	»... uporaba različnih pripomočkov.«
	Elementi s pomočjo umetnosti	»Vključevanje elementov s pomočjo umetnosti.«
	Tehnike socialnega dela	»... razvojni koncepti globalnega socialnega dela.«
Delo s skupino	Delo v manjših skupinah	»... delo v parih ali manjših skupinah.«
	Pomen skupinske dinamike	»Pomembna je skupinska dinamika za doseganje učinkovitih organizacijskih rezultatov.«
	Reflektiranje v skupini	»... refleksija strokovnih odzivov.«

5.4. Nameni in cilji

Tabela 3

Hierarhični prikaz podtem in kodov za temo Nameni in cilji

Strokovna in osebna rast metasupervizanta	Razvoj osebne identitete metasupervizanta	»...usmerjena je v strokovno in osebno rast supervizorjev...«
	Razvoj strokovne identitete metasupervizanta	»Metasupervizija pomaga razvijati supervizorju strokovno identiteto.«
	Zazrtje vase	»Poglobljeno (samo)zazrtje na svoja nezavedna, nerazrešena vprašanja, stališča, čustva, vzorce reagiranja in delovanja.«
	Soočanje z različnimi vidiki sebe	»...soočanje s samim sabo (na kognitivni, čustveni in vedenjsko-odnosni ravni).«
Razvoj ključnih kompetenc metasupervizanta	Razvoj ključnih kompetenc po stopnjah (po Žorga in Kobolt, 1999)	»...kompetence, ki jih bo razvijal in pridobival supervizant v procesu metasupervizije na različnih stopnjah svojega razvoja.«
	Refleksivnost	»Opazovanje lastnih izkušenj, misli, prepričanj.«
	Fleksibilnost	»Toleranca do različnosti.«
	Krepitev profesionalne etike	»Proces je usmerjen v krepitev profesionalne etike supervizorjev.«
	Integracija teorije in prakse	»Supervizorjem je omogočeno okolje, kjer bodo integrirali praktične izkušnje s teoretičnim supervizijskim znanjem.«
	Integracija teoretičnega znanja z lastnim uvidom in izkušnjo	»...kjer bodo integrirali praktične izkušnje s teoretičnim supervizijskim znanjem.«
Ustvarjena čustvena varnost	Povečanje relacijskih in čustvenih kapacitet	»... povečanje relacijskih in čustvenih kapacitet.«
	Varen odnos	»Člani skupine imajo zagotovljeno varno okolje, ko lahko preizkušajo možne rešitve.«
Okrepljena metaperspektiva metasupervizanta	Trden odnos	»Pomembno je oblikovanje trdnega in varnega delovnega odnosa.«
	Osredotočenost na supervizijski proces	»... osredotočenost na vsebinsko kompleksno dogajanje pri superviziji in na supervizijski proces.«
	Metarefleksija vodenja supervizij	»... podpora pri reflektiranju njihovih izkušenj pri izvajanju supervizije.«
	Metakomunikacija	»Pomembno je oblikovanje metakomunikacije.«
Ozaveščen vzporedni proces	Uvidi v lastno delo	»... izboljšanje uvida v lastno učinkovitost in profesionalno vlogo.«
	Refleksija čustvenega dogajanja	»... gre za regulacijo čustvene dinamike oz. nereguliranega afekta, ki preveva vse vpletene v proces.«
	Reflektiranje izkušenj iz supervizije	»Ko iščemo paralelni proces med udeležencema, lahko opazujemo, kaj se zgodi na metasuperviziji kot odslkava supervizijske dinamike, ki je odslkava dinamike dela s klientom.«

5.5. Ciljna skupina

Analiza je pokazala, da se metasupervizija v socialnem varstvu v Sloveniji izvaja za tri ciljne skupine:

- supervizorje v usposabljanju,
- supervizorje, ki delajo znotraj socialnega varstva (kar je tudi pričakovano, glede na Kodeks etične prakse v socialnem varstvu (Ur. l. RS 50/14), hkrati pa je vključitev v supervizijo tudi eden izmed pogojev za pridobitev licence za supervizorja v socialnem varstvu (Ur. l. RS 117/2003));
- supervizorje, ki se želijo vključiti v metasupervizijo po specifičnem modelu.

5.6. Metasupervizijska pogodba

V okviru metasupervizijske pogodbe metasupervizor sklene pravno formalno pogodbo z institucijo oz. s pravnim subjektom.

5.7. Proces metasupervizijskega cikla

Tabela 4

Hierarhični prikaz podtem in kodov za temo Proces metasupervizijskega cikla

Uvodna faza	Predhodna faza	»Informiramo se o metodi dela metasupervizije, procesu in metasupervizorju.«
	Metasupervizijski dogovor (podrobneje v tabeli št. 5)	»...prostor in čas za metasupervizijski dogovor, ki predstavlja okvir za nadaljnje delo (dogovor o času, kraju, trajanju in ciljnih metasupervizije).«
Delovna faza	Obravnavanje gradiv	»Štiri do šest srečanj je namenjenih procesiranju gradiv, ki jih pripravijo udeleženci skupine.«
	Vmesna evalvacija	»Učenje poteka intenzivno, z vmesno evalvacijo.«
Zaključna faza	Analiza obravnavanih vsebin	»Poteka skozi tri srečanja.... Ne obravnava se več novih vsebin, pač pa se analizira že obravnavane.«
	Zaključna evalvacija	»Čas je za sklepno evalvacijo in vpogled v celoten metasupervizijski proces.«

5.7.1. Metasupervizijski dogovor

Tabela 5

Podrobna opredelitev podteme Metasupervizijski dogovor

Splošni dogovori	Upoštevanje etičnih načel	»Načrt izvajanja metasupervizijske skupine je delovanje v skladu s Kodeksom etičnih načel v socialnem varstvu in Kodeksom etičnih načel v superviziji.«
	Varovanje osebnih podatkov	»Skrb za zaupnost podatkov metasupervizantov, supervizantov in njihovih uporabnikov je tudi v metasupervizijskem procesu na prvem mestu.«
	Organizacija izvedbe (podrobneje v tabeli št. 6)	« ... sklenjen je supervizijski dogovor o načinu dela, pravilih, metodah v skupini in zaupnosti.»
Specifični dogovori	Spremembe v skupini	» ... izjemoma se lahko naknadno vključi še kdo v skupino, ob predpripravi članov in njihovem soglasju in predpripravi novega člana.«
	Predstavitev primerov	»Vsakemu udeležencu je omogočeno, da vsaj enkrat v ciklu predstavi svoje vprašanje za supervizijsko obravnavo.«
	Porazdelitev nalog	» ... v načrtu je vodenje evidence, odsotnost opraviči supervizor ali metasupervizor vsaj dan pred srečanjem.«

5.7.2. Organizacija izvedbe

Tabela 6

Podrobna opredelitev podteme Organizacija izvedbe

Oblike izvajanja	Individualna ali skupinska
Število udeležencev v skupini	Od 3 do 10 članov
Trajanja metasupervizijskega cikla	od 10 do 18 srečanj ali neomejeno število srečanj
Trajanje posameznega srečanja	od 1 do 4 pedagoške ure
Pogostost srečevanj	od 1 do 10 srečanj na mesec

Izvajanje metasupervizije torej poteka v okviru dogovorjenega cikla, ki sledi določenim fazam in ima značilnosti razvojnega procesa. Šest metasupervizorjev srečanja izvaja vsakih 14 dni ali 1x mesečno, skupine štejejo od 4 do 6 članov in posamezna srečanja trajajo 3 pedagoške ure. V uvodni fazi metasupervizij je delo predvsem usmerjeno v metasupervizijski dogovor, v kasnejših fazah pa je pomemben del spremljanje procesa vsakega metasupervizanta s pomočjo rednih evalvacij, ki služijo sprotnemu preverjanju doseganja namenov in ciljev metasupervizijskega cikla.

5.8. Potek srečanj

Tabela 7

Podrobni prikaz hierarhije podtem in kodov za temo Potek srečanj

Uvodni del	Vzpostavljanje vzdušja	»Pogovor o počutju.«
	Povzetek refleksij minulega srečanja	»Refleksija na prejšnje srečanje.«
Delovni del	Predstavitev primera	»Pregled in predstavitev supervizijskega gradiva iz prakse supervizorjev.«
	Oblikovanje vprašanj	»Metasupervizor... (in udeleženci skupine) postavljajo vprašanja z namenom razjasnitve ne dovolj dobro razumljenih podatkov ali situacije...«
	Izmenjava odzivov	»Metasupervizor skrbi za stalno odzivanje in umeščanje odzivov v sistem.«
	Iskanje ustreznih rešitev	»...novo učenje, uvidi, preseganje ujetosti v blokado.«
Zaključni del	Refleksija srečanja	»... izmenjava povratnih informacij... osvetlitev počutja.«
	Načrtovanje naslednjega srečanja	«...zaključni del: dogovor glede vsebin prihodnjega srečanja.»

5.9. Izvajanje metasupervizijske vloge

Tabela 8

Hierarhični prikaz podtem in kodov za temo Izvajanje metasupervizijske vloge

Izvajanje vloge metasupervizanta	Doprinos	»Pred srečanjem posredujejo metasupervizorju pisna gradiva, ki se bodo obravnavala.«
	Motiviranost	»Osebni napredek je odvisen od vsakega supervizorja posebej.«
	Odprtost	»...odprtost za odnos z metasupervizorjem in člani skupine.«

Izvajanje vloge metasupervisorja	Skrb za čustveno varnost	»Metasupervisor skrbi za varen prostor, kjer lahko metasupervizant spregovori o svojih dilemah.«
	Vodenje procesa	»Metasupervisor je odgovoren oziroma nosi skrb za strukturo srečanj.«
	Prilagajanje procesa metasupervizantu	» .. v metasuperviziji je glavna vrednota omogočiti udeležencu svobodno iskanje lastnih rešitev.«
	Motiviranost za stik	»... pripravljenost za povezanost.«
	Samorazkrivanje	»Metasupervisor se je pripravljen primerno samo-razkriti (deliti svoja doživljanja ob predstavljeni situaciji).«
	Uglaševanje	»Metasupervisor si prizadeva za uglašenost s svojim metasupervizantom.«
	Supportiranje	»...je strokovna podpora supervisorju pri analizi postopkov in iskanju izvornih rešitev.«
	Reševanje dilem in strokovnih vprašanj	»...je vpogled in razreševanje vprašanj na tretji ravni.«
	Regulacija stresa	»... učinkovitejše zmanjševanje stresa.«
	Metasupervisorjeve kompetence in osebnost	»... metasupervisor [vpliva na ta proces] s svojim odnosom, osebnostjo in znanjem.«
	Razvoj vloge metasupervisorja	»Metasupervisor se v procesu metasupervizije tudi sam uči.«

6. Interpretacija

6.1. Raznolikost metasupervizijskih modelov in uglaševanje na potrebe metasupervizantov

6.1.1. Asimilativna integracija raznolikih metasupervizijskih modelov

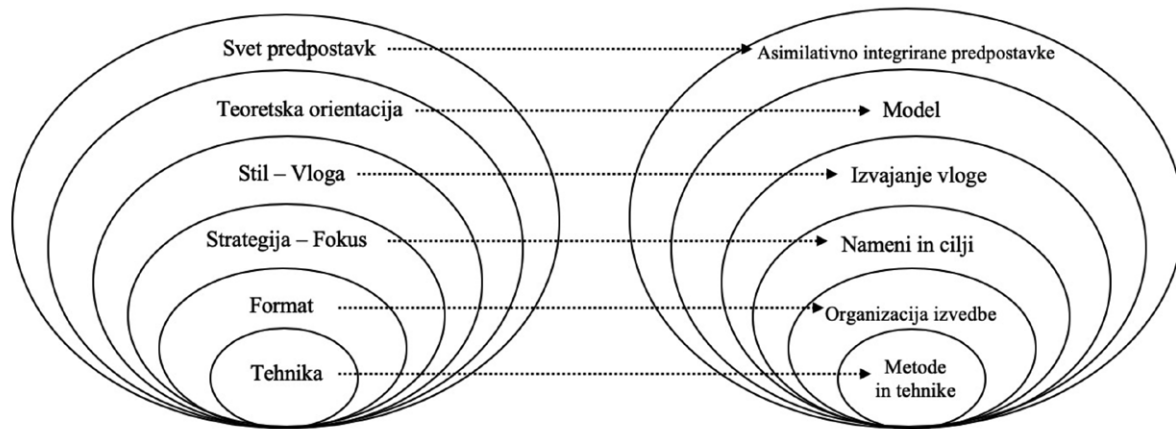
Rezultati so pokazali štiri temeljne metasupervizijske modele, po zgledu modelov supervizije (razvojno-edukativni, nizozemski edukativni-izkustveni, psihosocialni in relacijski, v afekt usmerjeni model supervizije). Večina metasupervisorjev izvaja metasupervizijo po razvojno-edukativnem modelu, ki daje predvsem velik poudarek razvoju supervizantovih kompetenc na različnih stopnjah njegovega razvoja (od prve do četrte stopnje) in kjer je supervizija usmerjena predvsem na procese učenja in profesionalno integracijo; ob spodbujanju profesionalne rasti in razvoja strokovnega delavca se večja njegova profesionalna kompetentnost (Žorga in Kobolt, 1999).

Kot pomembno spoznanje se je v rezultatih izkazalo, da metasupervisorji znotraj svojih programov združujejo elemente različnih pristopov oz. jih poljubno dodajajo glede na potrebe supervizantov. Ta pojav smo po zgledu Norcross in Goldfried (2005) poimenovali *asimilativna integracija*, ki ga avtorja opišeta kot

eno izmed štirih različnih načinov integracije psihoterapevtskih modelov in predstavlja kombinacijo enega teoretičnega in trdno postavljenega sistema s fleksibilno uporabo širokega nabora tehničnih intervencij iz drugih sistemov oz. pristopov. Na tak način strokovnjaki izvajajo lastno prakso in razširjajo svoj klinični nabor. Znotraj naše študije so rezultati pokazali, da so se metasupervisorji sprva izobraževali v okviru enega od štirih modelov, a kasneje dopolnjevali svoja znanja na dodatnih izobraževanjih, supervizijah in intervizijah, kar so aplicirali v okvire izvajanja supervizije ter metasupervizije: »Največji vpliv ima moje izvajanje supervizij v zadnjih letih, ko sem utemeljevala in razširjala metode, s pomočjo sprotnega izpopolnjevanja ter evalviranja procesov«. Na podlagi t. i. asimilativne integracije vseh pridobljenih znanj in izkušenj, so razvili razširjen, zanje specifičen model, ki ga stalno prilagajajo učnim potrebam metasupervizanta.

Friedlander in Ward (1984) sta razvili in validirali t. i. seznam supervizijskih stilov (v orig. Supervisory styles inventory - SSI), pri čemer je stil supervisorja razumljen kot poseben način pristopa in odzivanja na supervizante. Uporaba SSI ni omejena na specifičen supervizijski model ali format, saj sta se osredotočili na splošne vidike supervizijskih stilov. Avtorici sta oblikovali konceptualni model medsebojno prepletenih virov variabilnosti med supervisorji, znotraj katerega je hierarhično najvišja determinanta svet predpostavk (ang. *assumptive world*) supervisorja, supervisorjevo preteklo usposabljanje ter izkušnje s klienti in supervizanti. Slednje je podobno rezultatom raziskave: metasupervisorji svoje delo opravljajo na podlagi minulega usposabljanja ter mnogovrstnih izkušenj; metasupervisorjev svet predpostavk se tako nanaša na minule profesionalne in življenjske izkušnje, treninge, zgrajene vrednote in pogled na življenje. Ta vpliva na njegovo odločitev za teoretično orientacijo (izbira modela), ki pa doprinese k njegovi izbiri stila izvajanja metasupervizij oz. njegove metasupervizijske vloge. Stil ali vloga določata način fokusiranja – čemu metasupervisor daje poudarek (namen in cilji) ter kako izvede metasupervizije oz. organizira izvedbo. Hierarhično najnižja determinanta oz. znotraj naše analize podtema, ki jo metasupervisor uresničuje, pa je ustrezna izbira tehnik. Ne glede na model, po katerem metasupervisor izvaja metasupervizije, so zastopane enake teme, v enakem vrstnem redu. V nadaljevanju sledi shematska primerjava hierarhično urejenih determinant supervisorjevega vedenja (Fridlander in Ward, 1984) ter podtem metasupervisorjevega vedenja.

Slika 2
Primerjava modela hierarhično urejenih determinant supervizorjevega vedenja (Friedlander in Ward, 1984) s pridobljenimi podtemami metasupervizorjevega vedenja.



6.1.2. Uглаševanje in odzivanje na potrebe metasupervizanta

Ne glede na model metasupervizorja, slednji prilagaja metode, definira cilje in namene metasupervizije v skladu z učnimi potrebami metasupervizanta. Njegov razvoj in odzivnost na njegove potrebe, je metasupervizorjev temeljni cilj. Slednje ugotovitve so skladne z eno od glavnih supervizijskih vrednot generičnega modela, im. *prilaganje z uglasenjem* (ang. *accommodative attunement*) (Watkins, 2020) na supervizanta oz. v našem kontekstu na metasupervizanta. Vključuje prilaganje oz. odzivanje metasupervizorja na metasupervizantove učne potrebe, strokovna vprašanja in dileme ter nudenje opore in regulacijo stresa. Ko se metasupervizantove učne potrebe spremenijo, se v skladu z njimi tudi metasupervizor fleksibilno odzove. Če Watkinsonove (2019, 2020) ugotovitve postavimo znotraj konteksta metasupervizije, mora biti njen temeljni cilj metasupervizantov razvoj, pri čemer si metasupervizor prizadeva oblikovati metasupervizijo tako, da se čimbolj približa metasupervizantovim učnim potrebam. Metasupervizantova rast in samo-raziskovanje sta namreč najbolj spodbujena z metasupervizorjevo držo t. i. *razvojne odzivnosti*, ki predstavlja krojenje metasupervizorjevih odzivov glede na metasupervizantove učne potrebe.

6.2. Pomembnost odnosa in vzporednega procesa v metasuperviziji

6.2.1. Odnos kot skupni dejavnik (meta)supervizijskega procesa

Metasupervizor je tisti, ki ustvarja podlago za razvoj čustveno varnega in trdnega metasupervizijskega odnosa. Za ustvarjanje takšnega odnosa je pomembna

metasupervizorjeva motiviranost za stik in njegovo uglasenjanje na metasupervizanta, hkrati pa tudi odprtost metasupervizanta za odnos z metasupervizorjem. V zvezi s slednjim Watkins (2020) ugotavlja, da je verjetnost boljšega izida supervizije večja, če jo supervizant aktivno sprejme in sodeluje v procesu. Kljub zapisanemu pa je potrebno poudariti, da je odgovornost za razvoj metasupervizijskega odnosa na strani metasupervizorja, kar so potrdili tudi naši rezultati: »Metasupervizor skrbi za varen prostor.«

Watkins (2020) nadalje supervizorje spodbuja, da so v odnosu do supervizantov empatični, v drži sprejemanja in spoštovanja ter izkazujejo odprtost, fleksibilnost in potrpežljivost, saj naj bi prav naštetu olajšalo razvoj in vzpostavitev močne supervizijske aliance: »Metasupervizor skrbi za spoštovanje vseh vključenih v proces in je odgovoren za čustveno nošenje procesa... Odgovornost za vzpostavitev dovolj varnega čustvenega vzdušja, je na metasupervizorju.«

Supervizijski odnos je tudi eden od ključnih skupnih dejavnikov v superviziji (Watkins, 2014, 2016). Avtor (ravno tam) namreč utemeljuje, da bi naj, ne glede na teoretično orientacijo oz. model, vsi supervizijski odnosi vsebovali tri sestavine, ki delujejo sinergično v različnih razmerjih od samega začetka do konca procesa in skupaj vplivajo na naslednje izide: (a) čustveno vez med metasupervizantom in metasupervizorjem, (b) negovanje zaupanja, naklonjenost oziroma prepričanje v to, kar počneta ter (c) soustvarjanje ciljev in nalog, ki omogočajo uresničevanje ciljev. Rezultati so torej skladni z enim od štirih ključnih skupnih dejavnikov v superviziji (Watkins, 2016) in sicer s supervizijskim odnosom. V kontekstu slednje raziskave je podobnost vidna v metasupervizorjevi pomoči pri vzbujanju metasupervizantovega upanja, vere, čudenja in radovednosti za supervizijsko delo, ustvarjanje čustveno nabitega, zaupljivega in varnega odnosa, ki napaja metasupervizantovo radovednost in zaupanje v metasupervizorjevo kompetentnost.

6.2.2. Vzporedni procesi v metasuperviziji

Posebno pozornost si zaslužijo tudi vzporedni procesi, ki se odvijajo v odnosih med metasupervizorjem, metasupervizantom, supervizantom in klientom. Gre za t. i. *transferno-kontratransferne procese*, ki so del supervizijskega odnosa (Watkins, 2015) in se odvijajo v odnosu med supervizorjem, supervizantom in klientom.

V metasuperviziji pa bi lahko govorili celo o štiri-delnem modelu, saj je vanj vključen tudi metasupervizor. Naši rezultati so pokazali, da metasupervizorji izpostavljajo pomembnost ozaveščanja vzporednih procesov v metasuperviziji, s pomočjo refleksije čustvenega dogajanja vseh vpletenih (metasupervizorja, metasupervizanta, supervizanta in klienta) ter reflektiranje dinamike supervizijskih srečanj v metasuperviziji: »Metasupervizor preko metaproceniranja

povzame izkušnje vsakega in iz tega opazuje preplet čustvene dinamike ter vzporednih procesov.« Ozaveščanja vzporednih procesov aktivno spodbujajo metasupervizorji relacijskega, v afekt usmerjenega modela supervizije.

6.3. Refleksija, odziv in evalvacija v metasuperviziji

Znotraj rezultatov smo večkrat naleteli na tri pojme (refleksijo, odziv in evalvacijo), katerih vsebina se prepleta, vendar pa vsak od njih nosi drugačen pomen in vlogo.

Refleksivni proces v superviziji je opisan kot iskanje razumevanja dogajanja znotraj svetovalnega oz. terapevtskega srečanja, kjer se daje pozornost na terapevtova dejanja, čustva in misli ter na interakcijo med terapevtom in klientom (Neufeldt in dr., 1996). Aktivno spraševanje po vsebinah, ki so se pojavile v terapiji oz. svetovanju, odprtost k razumevanju le-teh, ranljivost ter sprejemanje tveganja zanje namesto obrambne samozaščite, označujejo držo refleksivnega supervizanta. Poglobljena refleksija vodi k supervizantovemu razvoju in dobi celosten oz. končni učinek takrat, ko vodi k spremembam v zaznavanju, spremembam v praksi ter k povečanju sposobnosti za ustvarjanje pomena v določeni izkušnji.

Odziv (ang. feedback) je ena izmed supervizorjevih spretnosti, s katero posreduje svoje sporočilo supervizantom, hkrati pa se tudi supervizanti odzivajo drug na drugega ter na supervizorja. Da bi se lahko v tej izmenjavi dajanja in prejemanja odziva zgodile spremembe je pomembno, da odziv vsebuje naslednje ključne principe: jasnost glede tega, kakšen odziv se želi dati; zavedanje, da odziv pomeni lastno percepcijo in ne končne resnice; odziv naj bo sproten, reden in kolikor je možno sočasen z dogodkom; v odzivu mora biti zagotovljeno ravnovesje med pohvalo in izzivom ter vsak odziv naj vsebuje specifične detajle in opise, na kaj se točno se nanaša (Hawkins in Shohet, 2012).

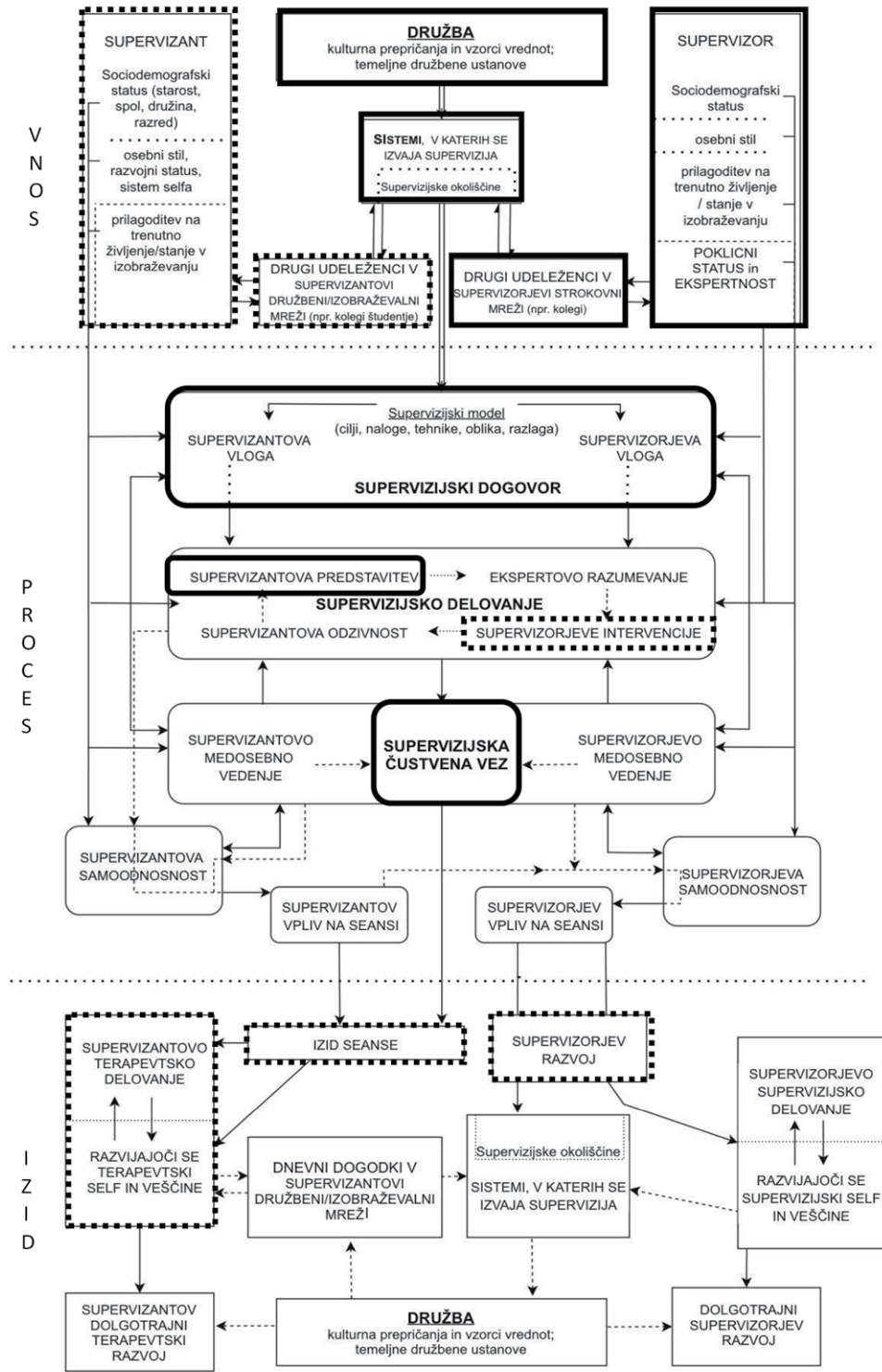
Evalvacija v superviziji pa predstavlja učinkovito spremljanje in uravnavanje procesa učenja, kar pomeni, da se krajšo evalvacijo izvede ob zaključku vsakega supervizijskega srečanja, poleg tega pa načrtujemo vmesne evalvacije supervizijskega procesa in zaključne evalvacije. Evalvacija daje priložnost za ponovno preverjanje, dopolnjevanje in morebitno preoblikovanje ciljev ter za spreminjanje, opuščanje ali uveljavljanje novih pravil in dogovorov. Osredotoča se na vsebino in napredovanje supervizije, na sodelovanje članov skupine ter na napredovanje in razvoj vsakega posameznika v njej ter služi kot orodje za zagotavljanje kakovosti dela v supervizijski skupini. Ustrezno izpeljana evalvacija omogoča na cilj usmerjeno učenje in s tem predstavlja že sama po sebi tudi učni proces (Žorga in Kobolt, 1999).

Metasupervizorji refleksijo in izmenjavo odzivov uporabljajo kot tehniki dela z metasupervizanti in s skupino. Cilj metasupervizorjev je spodbujanje razvoja refleksivnosti kot ene od ključnih kompetenc metasupervizanta, krepitev meta-refleksije in refleksije ozaveščenega vzporednega procesa. Evalvacijski proces pa metasupervizorji spodbujajo v obliki vmesne evalvacije v času delovne faze metasupervizijskega cikla in ob zaključku procesa kot zaključno evalvacijo celotnega metasupervizijskega procesa.

6.4. Poskus primerjave rezultatov z generičnim supervizijskim modelom (Watkins, 2020)

Ne glede na številne omejitve primerjave, sledi prikaz podobnosti skupnih tem s spremenljivkami generičnega supervizijskega modela. Primerjavo povezanosti je možno prepoznati na vnosnem in procesnem vidiku modela, kar je razvidno na sliki št. 3.

Ob viziji razvijanja t. i. generičnega metasupervizijskega modela, je v naslednji tabeli podrobneje predstavljena poskusna primerjava rezultatov oz. skupnih tem metasupervizijskih programov z generičnim supervizijskim modelom, pri čemer so na levi strani navedeni posamezni deli generičnega supervizijskega modela, stolpca pa sta razdeljena na ujemajoče ter delno ujemajoče spremenljivke raziskave znotraj posameznega dela modela. V tabeli so razvidna tudi področja, kjer nimamo dovolj podatkov, da bi bila primerjava možna.



Legends: — ujemajoče
 - - - delno ujemajoče
 ni rezultatov

Slika 3
 Generični supervizijski model (Watkins, 2020) z dodanimi poudarki spremenljivk, pri katerih je možna poskusna primerjava z dobljenimi spremenljivkami raziskave (ujemajoče, delno ujemajoče ugotovitve ali ni rezultatov za primerjavo).

Tabela 9
 Poskusna primerjava generičnega supervizijskega modela z rezultati

	Ujemajoča primerjava	Delno ujemajoča primerjava
Vnos	družba (Socialna zbornica Slovenije, metasupervizorji in metasupervizanti)	supervizant: ciljna skupina
	sistemi, v katerih se izvaja metasupervizija (metasupervizijska pogodba)	drugi udeleženci v metasupervizantovi družbeni/izobraževalni mreži (člani metasupervizijske skupine)
	drugi udeleženci v metasupervizorjevi strokovni mreži (kolegi metasupervizorji in drugi iz strokovne mreže)	/
	metasupervizor (vzorec metasupervizorjev)	/
Proces	metasupervizijski dogovor (splošni in specifični metasupervizijski dogovori); metasupervizijski model (pet različnih modelov); metasupervizantova vloga (izvajanje vloge metasupervizanta); metasupervizorjeva vloga (izvajanje vloge metasupervizorja)	metasupervizijsko delovanje (potek srečanj); metasupervizorjeve intervencije (delovni del, metode metasupervizije)
	metasupervizijsko delovanje (potek srečanj)	/
	metasupervizijska čustvena vez (ustvarjena čustvena varnost)	/
Izid	/	izid seanse (razvoj ključnih kompetenc metasupervizanta)
	/	metasupervizantovo supervizijsko delovanje (ozaveščen vzporedni proces)
	/	razvijajoči se supervizijski self in veščine (strokovna in osebnostna rast metasupervizanta, okrepljena metaperspektiva metasupervizanta)
	/	metasupervizorjev razvoj (razvoj vloge metasupervizorja)

7. Zaključek

Odgovori na glavno raziskovalno vprašanje so bili pridobljeni s pomočjo kvalitativnega zbiranja in analize pridobljenih programov vseh metasupervizorjev v Sloveniji, ki izvajajo metasupervizije v okviru Socialne zbornice Slovenije. Rezultati so omogočili celosten vpogled v vsebinsko in strukturno raznovrstnost programov metasupervizije, definiranje njihovih skupnih tem in podobnosti le-teh z generičnim modelom supervizije (Watkins, 2020). Primerjava ugotovitev raziskave z generičnim modelom supervizije lahko služi kot osnova za nadaljnje raziskovanje in kot spodbuda za osnovanje generičnega modela metasupervizije v bodoče.

Metasupervizorji znotraj svojih programov združujejo elemente različnih pristopov in jih poljubno prilagajajo glede na potrebe metasupervizantov, kar je poimenovano asimilativna integracija (Norcross in Goldfried, 2005). Ta predstavlja kombinacijo enega teoretičnega in trdno postavljenega sistema s fleksibilno uporabo širokega nabora tehničnih intervencij iz drugih sistemov oz. pristopov. Znotraj slednje študije se je izkazalo, da so se metasupervizorji sprva izobraževali v okviru enega od štirih modelov, a kasneje na podlagi vseh pridobljenih znanj in izkušenj razvili razširjen, zanje specifičen model, ki ga stalno prilagajajo učnim potrebam metasupervizanta. Metasupervizorjeva asimilativna integracija predpostavk vpliva na njegovo izbiro metasupervizijskega modela, ki nato doprinese k njegovi izbiri stila izvajanja metasupervizij oz. njegove metasupervizijske vloge. Stil ali vloga določata način oblikovanja namenov in ciljev metasupervizije ter organizacijo izvajanja metasupervizije. Hierarhično najnižje pa je metasupervizorjeva ustrezna izbira tehnik.

Prilagajanje oz. odzivanje metasupervizorja na metasupervizantove učne potrebe, na strokovna vprašanja in dileme ter nudenje opore in regulacija stresa, doprinašajo k metasupervizantovi rasti. Slednja, skupaj s samo-raziskovanjem, sta najboljše spodbujena z metasupervizorjevo držo t. i. razvojne odzivnosti, ki predstavlja krojenje metasupervizorjevih odzivov glede na metasupervizantove učne potrebe.

Metasupervizor ustvarja podlago za razvoj čustveno varnega in trdnega metasupervizijskega odnosa z motiviranostjo za stik, s svojo uglaščenostjo na metasupervizanta, na drugi strani pa odprtost metasupervizanta za odnos z metasupervizorjem. Odgovornost za razvoj metasupervizijskega odnosa ostaja na strani metasupervizorja.

Supervizijski odnos je tudi eden od ključnih skupnih dejavnikov v superviziji (Watkins, 2014, 2016). Del supervizijskega odnosa so transferno-kontra-transferni procesi. Njihovo ozaveščanje in verbaliziranje se odvija s pomočjo

refleksije čustvenega dogajanja vseh vpletenih (metasupervizorja, metasupervizanta, supervizanta in klienta).

Pokazala se je tudi nuja po diferenciaciji pojmov refleksiranje, odzivanje in evalviranje, ki se med seboj prepletajo, a imajo drugačen pomen in vlogo. Metasupervizorji slednje uporabljajo kot tehnike dela z metasupervizanti in s skupino. Refleksija namreč vodi k metasupervizantovemu razvoju in k povečanju sposobnosti za ustvarjanje pomena v določeni izkušnji. Odzivanje je pomembna spretnost metasupervizorja, s katero posreduje svoje sporočilo metasupervizantom, hkrati pa vabi metasupervizante, da se odzivajo drug na drugega ter na metasupervizorja. Evalvacijo pa predstavlja način zagotavljanja kakovosti dela s pomočjo spremljanja in uravnavanja procesa učenja, daje priložnost za ponovno preverjanje, dopolnjevanje in morebitno preoblikovanje ciljev ter omogoča spreminjanje, opuščanje ali uveljavljanje novih pravil in dogovorov.

Kljub številnim omejitvam primerjave rezultatov z generičnim modelom supervizije (Watkins, 2020) se je pokazalo, da lahko v podatkih o skupnih temah v metasuperviziji prepoznamo ujemaajoče ali delno ujemaajoče postavke in sicer: pred vstopom v metasupervizijski proces so pomembni metasupervizorjevi dejavniki - družba, sistem in lastna strokovna mreža, v kateri deluje. V metasupervizijskem procesu metasupervizorji izpostavijo pomembnost dogovora, metasupervizantovo predstavitev primera ter ustvarjanje metasupervizijske čustvene vezi. Ugotovitev, da so skupne teme metasupervizijskih programov (zaenkrat sicer poskusno) primerljive s postavkami znotraj generičnega supervizijskega modela dajejo spodbudo za nadaljnje raziskovanje in oblikovanje t. i. generičnega metasupervizijskega modela.

7.1. Predlogi za bodoče razpise Socialne zbornice za metasupervizorje iz socialnega varstva

Prvo javno povabilo Socialne zbornice Slovenije za izbor supervizorjev z licenco na področju socialnega varstva za metasupervizorje od prijaviteljev ni zahtevalo jasno strukturirane predstavitve lastnega modela metasupervizije. Rezultati so pokazali, da so programi metasupervizije napisani precej različno in jih zato težko primerjamo med seboj, hkrati pa vsi v temelju vsebujejo generične prvine metasupervizije. Socialni zbornici Slovenije zato predlagamo, da bodoča povabila pripravi prav na podlagi generičnega modela supervizije, saj se je izkazalo, da ga lahko vzamemo kot krovnega pri razumevanju in integriranju različnih modelov.

To konkretno pomeni, da bi kandidati za metasupervizorje v svoji vlogi opredelili vnosne spremenljivke svojega programa (npr. opis sistemov, v katerih se izvaja metasupervizija ter z njimi povezanimi prvini metasupervizijske

pogodbe, opis ciljne skupine ter lastne profesionalne mreže, v katero je tudi sam vključen). V zvezi s spremenljivkami procesa bi bilo smiselno, da kandidati za metasupervisorja opišejo splošne in specifične postavke metasupervizijskega dogovora; opišejo metasupervizijski model (pri čemer je mogoče svoje delo nasloniti tudi na asimilativne integrativne modele) ter metode in tehnike, ki jih uporabljajo pri svojem delu; svojo vlogo pri izvajanju metasupervizije; hkrati pa tudi opišejo, kako bodo potekala srečanja (od predstavitve metasupervizantovih primerov, do metasupervisorjevih intervencij ter sledenju metasupervizantovim odzivom) ter faze celotnega metasupervizijskega cikla. Pomembno je tudi, da metasupervisorji opredelijo, na kakšen način bodo skrbeli za ustvarjanje metasupervizijske čustvene vezi. Smiselno bi bilo, da kandidati za metasupervisorje opišejo tudi pričakovane izide metasupervizije.

7.2. **Predlogi za nadaljnje raziskovanje**

7.2.1. **Oblikovanje generičnega modela metasupervizije**

Poskusna primerjava skupnih tem generičnega modela supervizije z rezultati študije bi lahko v bodoče služila definiranju variabel generičnega modela metasupervizije in preverjanju njihove povezanosti. Zaradi omejitev te primerjave bi bilo potrebno nasloviti še: (a) raziskovanje primerjave tudi na podlagi dejansko izvedenih programov metasupervizij, (b) dodatno vključitev metasupervizantov in ne le metasupervisorjev in (c) uporabo kvantitativne metodologije zbiranja in obdelave podatkov oz. mešano metodo zbiranja in analize podatkov z obstoječimi rezultati za preverjanje procesa in izvida metasupervizije.

7.2.2. **Povezanost psihoterapevtskega, supervizijskega in metasupervizijskega procesa**

Opaziti je bilo povezanost vseh treh procesov (terapevtskega, supervizijskega in metasupervizijskega), a bi bilo potrebno znanstveno raziskati prepletenost njihove dinamike. Prav zato v bodoče, s pomočjo računalniško vodenega Sinergetskega navigacijskega sistema (SNS) (Schiepek, 2008; Schiepek, Ludwig-Becker in dr., 2005; Schiepek, Picht in dr., 2005; Schiepek in dr., 2015), načrtujemo raziskavo s ciljem osvetliti dinamiko terapevtskega, supervizijskega in metasupervizijskega procesa ter razviti orodje za spremljanje povratne informacije treh diad (klient – terapevt, terapevt – supervizor, supervizor – metasupervisor) ter pokazati, kako lahko sprotno sledenje procesa dela pripomore k izidu obravnave ter k osebnostnemu razvoju supervizorjev in terapevtov (Kovačević Tojnko, Možina in Rožič, 2021).

Viri

- American Psychological Association Guidelines for Clinical Supervision in Health Service Psychology. Board of Educational Affairs Task Force on Supervision Guidelines. (2014). Dostopno na: <https://www.apa.org/about/policy/guidelines-supervision.pdf>
- Bernard, J. M. in Goodyear, R. K. (2019). *Fundamentals of Clinical Supervision* (6. izd.). Pearson Education.
- Boyatzis, R. E. (1998). *Transforming qualitative information: Thematic analysis and code development*. Sage.
- Bryman, A. (2001). *Social Research Methods*. Oxford University Press.
- DiMino, J. L. in Rislér, R. (2012). Group Supervision of Supervision: A Relational Approach for Training Supervisors. *Journal of College Student Psychotherapy*, 26(1), 61–72.
- Duan, C., Falender, C., Goodyear, R., Qian, M., Jia, X. in Jiang, G. (2019). Telesupervision-of-supervision across national boundaries: United States and China. *Journal of Clinical Psychology*, 75(2), 302–312.
- Elliott, R., Fischer, C. T. in Rennie, D. L. (1999). Evolving guidelines for publication of qualitative research studies in psychology and related fields. *British Journal of Clinical Psychology*, 38(3), 215–229.
- Ellis, M. V. in Douce, L. A. (1994). Group supervision of novice clinical supervisors: Eight recurring issues. *Journal of Counseling & Development*, 72(5), 520–525.
- Ellis, M. V., Berger, L., Hanus, A. E., Avala, E. E., Swords, B. A. in Siembor, M. (2014). Inadequate and harmful clinical supervision: Testing a revised framework and assessing occurrence. *The Counseling Psychologist*, 42(4), 434–472.
- Etične smernice za supervizorje slovenskega društva za supervizijo. (2014). *Socialna pedagogika*, 18(3–4), 317–323.
- Friedlander, M. L. in Ward, L. G. (1984). Development and Validation of the Supervisory Styles Inventory. *Journal of Counseling Psychology*, 31(4), 541–557.
- Frith, H. in Gleeson, K. (2004). Clothing and embodiment: men managing body image and appearance. *Psychology of Men and Masculinity*, 5(1), 40–48.
- Hawkins, P. in Shohet, R. (2012). *Supervision in the helping professions: An individual, group, and organizational approach* (4. izd.). Open University Press.
- Hayes, N. (1997). Theory-led thematic analysis: social identification in small companies. V Hayes, N. (ur.). *Doing Qualitative Analysis in Psychology* (str. 93–114). Psychology Press.
- Holloway, I. in Todres, L. (2003). The status of method: flexibility, consistency, and coherence. *Qualitative Research*, 3(3), 345–357.
- Keenan-Miller, D. in Corbett, H. I. (2015). Metasupervision: Can students be safe and effective supervisors? *Training and Education in Professional Psychology*, 9(4), 315–321.
- Kodeks etičnih načel v socialnem varstvu. Uradni list Republike Slovenije 50/14. Dostopno na: <https://www.uradni-list.si/glasilo-uradni-list-rs/vsebina/2014-01-2101?sop=2014-01-2101>
- Kordeš, U. in Smrdu, M. (2015). Osnove kvalitativnega raziskovanja. Založba Univerze na Primorskem, 2015.
- Kovačević Tojnko, N., Možina, M. in Rožič, T. (2021). Povezava med metasupervizijskim, supervizijskim in psihoterapevtskim procesom s pomočjo uporabe Sinergetskega navigacijskega sistema. SFU Ljubljana.
- Ladany, N., Friedlander, M. L. in Nelson, M. L. (2005). *Critical events in psychotherapy supervision: An interpersonal approach*. American Psychological Association.
- MacKinnon, L. (1986). Supervision and Supervision of Supervision, One Perspective. *Australian and New Zealand Journal of Family Therapy*, 7(3), 133–139.
- McLeod, J. (2001). *Qualitative research in counseling and psychotherapy*. Sage.
- Milne, D. in Westerman, C. (2001). Evidence-based Clinical Supervision: Rationale and Illustration. *Clinical Psychology & Psychotherapy*, 8(6), 444–457.
- Neufeldt, Susan A., Karno, Michell P. in Nelson, Mary L. (1996). A Qualitative Study of Experts' Conceptualization of Supervisee Reflectivity. *Journal of Counseling Psychology*, 43(1), 3–9.
- Norcross, J. C. in Goldfried, M. R. (2005). *Handbook of Psychotherapy Integration* (2. izd.). Oxford University Press.
- Orlinsky, D. E. in Howard, K. I. (1984). *A generic model of psychotherapy*. Paper presented at the 1st annual meeting of the Society for the Exploration of Psychotherapy Integration (SEPI), Annapolis, MD.
- Ögren, M. L., Boëthius, S. B. in Sundin, E. C. (2008). From psychotherapist to supervisor: The significance of group format and supervisors' function as role models in supervisor training. *Nordic Psychology*, 60(1), 3–23.
- Patton, M. Q. (1990). *Qualitative evaluation and research methods* (2. izd.). Sage.
- Ryan, G. W. in Bernard, H. R. (2000). Data management and analysis methods. V Denzin, N. K. in Lincoln, Y. S. (ur.). *Handbook of qualitative research* (2. izd.) (str. 769–802). Sage.
- Schiepek, G., Eckert, H., Aas, B., Wallot, S. in Wallot, A. (2015). *Integrative Psychotherapy: A Feedback Driven Dynamic Systems Approach*. Hogrefe.
- Schiepek, G. (2008). Psihoterapija kot z dokazi podprt proces upravljanja. *Kairós – Slovenska revija za psihoterapijo*, 2(1-2), 7–32.
- Schiepek, G., Ludwig-Becker, F., Helde, A., Jagdfeld, F., Petzold, E.R. in Kröger, F. (2005). Sinergetika za prakso. V J. Bohak in M. Možina (ur.), *Sodobni tokovi v psihoterapiji: od patogeneze k salutogenezi* (str. 25–33). Slovenska krovna zveza za psihoterapijo.
- Schiepek, G., Picht, A., Spreckelsen, C., Altmeyer, S. in Weihrauch, S. (2005). Računalniško podprta procesna diagnostika dinamičnih sistemov. V J. Bohak in M. Možina (ur.), *Sodobni tokovi v psihoterapiji: od patogeneze k salutogenezi* (str. 34–51). Slovenska krovna zveza za psihoterapijo.
- Tuckett, A. G. (2005). Applying thematic analysis theory to practice: A researcher's experience. *Contemporary Nurse*, 19(1-2), 75–87.
- Vandette, M.-P., Jones, G., Gosselin, J. in Kogan, C. S. (2021). The role working alliance in experiential supervision-of-supervision training: A mixed design and multiple perspective study. *Journal of Psychotherapy Integration*, 31(4), 435–451.
- Watkins, C. E. Jr. (2013). Being and Becoming a Psychotherapy Supervisor: The Crucial Triad of Learning Difficulties. *American Journal of Psychotherapy*, 67(2), 135–151.
- Watkins, C. E. Jr. (2014). The supervisory alliance: A half century of theory, practice, and research in critical perspective. *American Journal of Psychotherapy*, 68(1), 19–55.
- Watkins, C. E. Jr. (2015). Extrapolating Gelso's tripartite model of the psychotherapy relationship to the psychotherapy supervision relationship: A potential common factors perspective. *Journal of Psychotherapy Integration*, 25(2), 143–157.
- Watkins, C. E. Jr. (2016). A unifying vision of psychotherapy supervision: Part II—Pan-theoretical markers and modules for supervision practice and supervisor education. *Journal of Unified Psychotherapy and Clinical Science*, 5(1), 23–40.
- Watkins, E. C. Jr. (2018). The generic model of psychotherapy supervision: An analogized research-informing meta-theory. *Journal of Psychotherapy Integration*, 28(4), 521–536.
- Watkins, E. C. Jr. (2019). Psychotherapy Supervision: The Educational Practice of Hope, Promise, and Possibility. *International Journal of Supervision in Psychotherapy*, 1, 7–13.
- Watkins, E. C. Jr. (2020). The common core of psychotherapy supervision essentials: a trans-theoretical elaboration. *International Journal of Supervision in Psychotherapy*, 2, 7–30.
- Wilkinson, S. (2000). Women with breast cancer talking causes: comparing content, biographical and discursive analyses. *Feminism and Psychology*, 10(4), 431–460.
- Yerushalmi, H. (1999). The Roles of Group Supervision of Supervision. *Psychoanalytic Psychology*, 16(3), 426–447.
- Žorga, S. in Kobolt, S. (1999). *Supervizija - proces učenja in razvoja v poklicu*. Pedagoška fakulteta.